



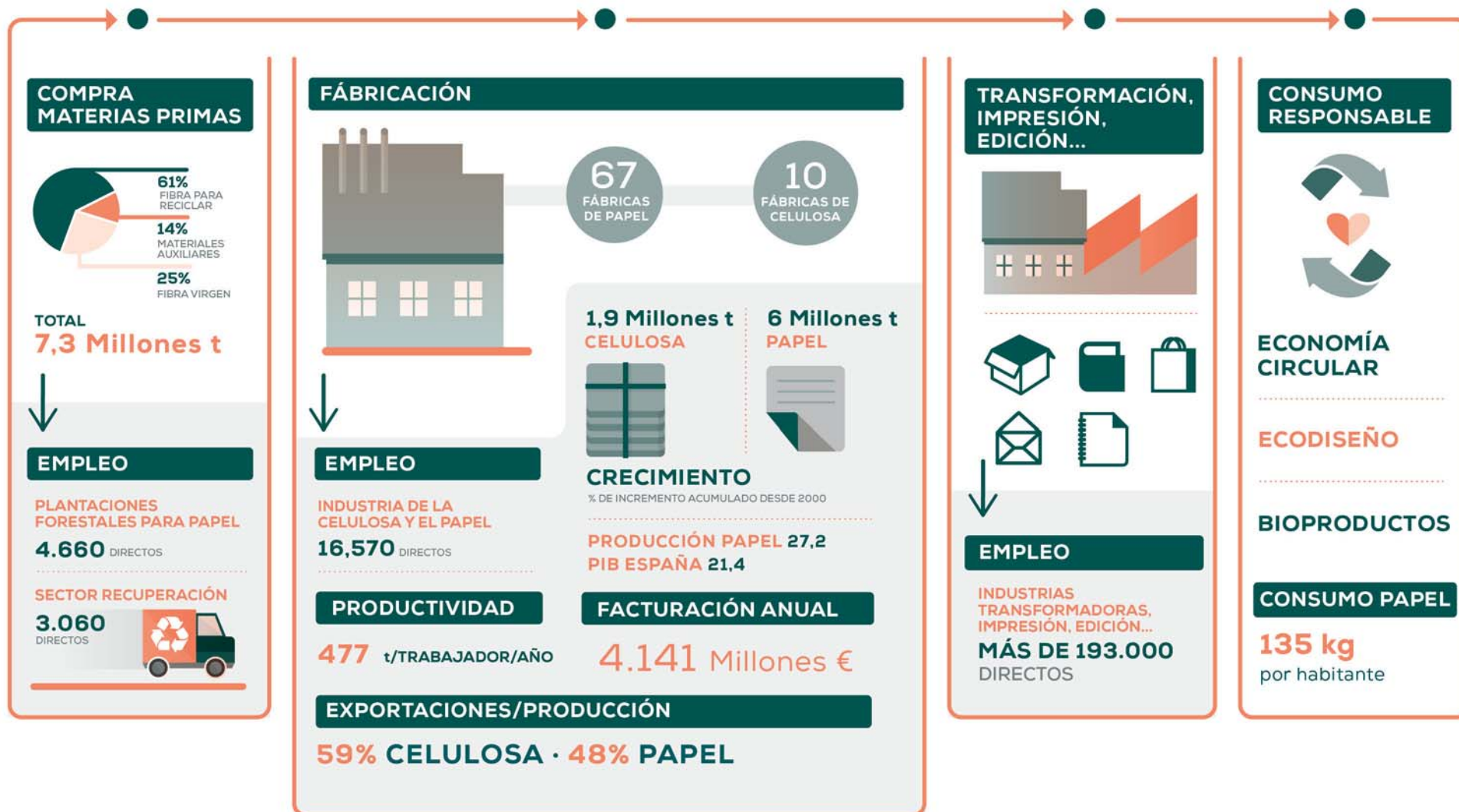
3

Generación de riqueza y contribución a la calidad de vida

Los productos, los consumidores

Dos milenios de innovación y adaptación al mercado, con nuevos productos y nuevos usos y aplicaciones avalan la resiliencia del papel. Los bioproductos renovables y reciclables como el papel, capaces de producir el mayor valor añadido a partir de las materias primas iniciales, son los productos del futuro, los más aptos para satisfacer las demandas de los nuevos consumidores. La cadena del papel, desde el bosque, pasando por la fabricación de celulosa y papel y su transformación en todo tipo de productos papeleros (cajas, bolsas, libros, periódicos, productos de tisú...), hasta su recogida y tratamiento para su reciclaje final en una fábrica papelera, cerrando el ciclo, es una potente cadena de valor, de creación de empleo y riqueza.





Sector papel, clave para la reindustrialización



23GR | G4-EC1

La industria papelera española es un sector sólido, con gran capacidad exportadora, que genera empleo estable y de calidad y utiliza materias primas locales. Es además una bioindustria basada en un recurso renovable, referente del nuevo modelo industrial de economía circular. Por todo ello, es un sector clave para la reindustrialización de nuestro país.

España es el quinto **productor** europeo de celulosa, posición que conquistó al superar a Francia en 2011. Le acompañan en ese grupo de cabeza Suecia y Finlandia, las dos grandes potencias forestales europeas (España es el tercer país de la UE en superficie forestal), Alemania, la gran potencia industrial, y Portugal.

Somos además el sexto productor de papel de la UE, por detrás de Alemania, Finlandia, Suecia, Italia y Francia, tras superar al Reino Unido en 2006.

Evolución de la producción y el consumo (miles t)

	2006	2007	2008	2009	2010	2011	2012	2013	2014
Producción papel	6.353	6.713	6.414	5.700	6.193	6.203	6.177	6.181	6.036
Consumo papel	7.868	7.707	7.266	6.213	6.448	6.428	6.158	6.085	6.257
Producción celulosa	2.038	2.080	2.009	1.739	1.865	1.976	1.981	1.977	1.863
Consumo celulosa	1.992	2.020	1.965	1.743	1.794	1.771	1.847	1.921	1.813

FUENTE: ASPAPEL

Facturación total del sector (millones de euros)

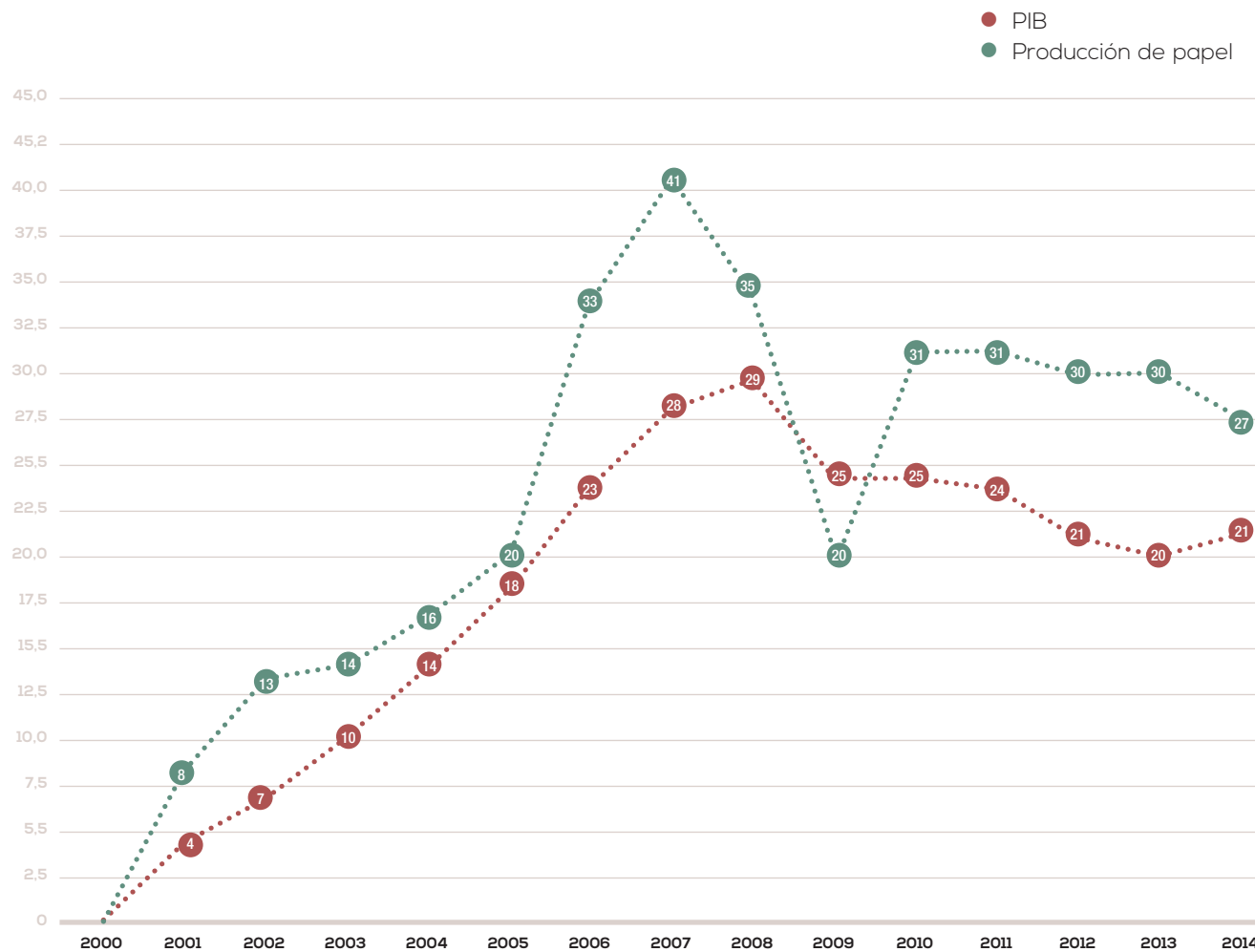


23GR | G4-EC1

	2006	2007	2008	2009	2010	2011	2012	2013	2014
	4.700	5.060	4.845	3.400	4.160	4.643	4.317	4.263	4.141

FUENTE: ASPAPEL

Crecimiento del sector respecto al PIB (En % de incremento acumulado desde 2000)



FUENTE: INE y ASPAPEL

Un sector que crece por encima del PIB:

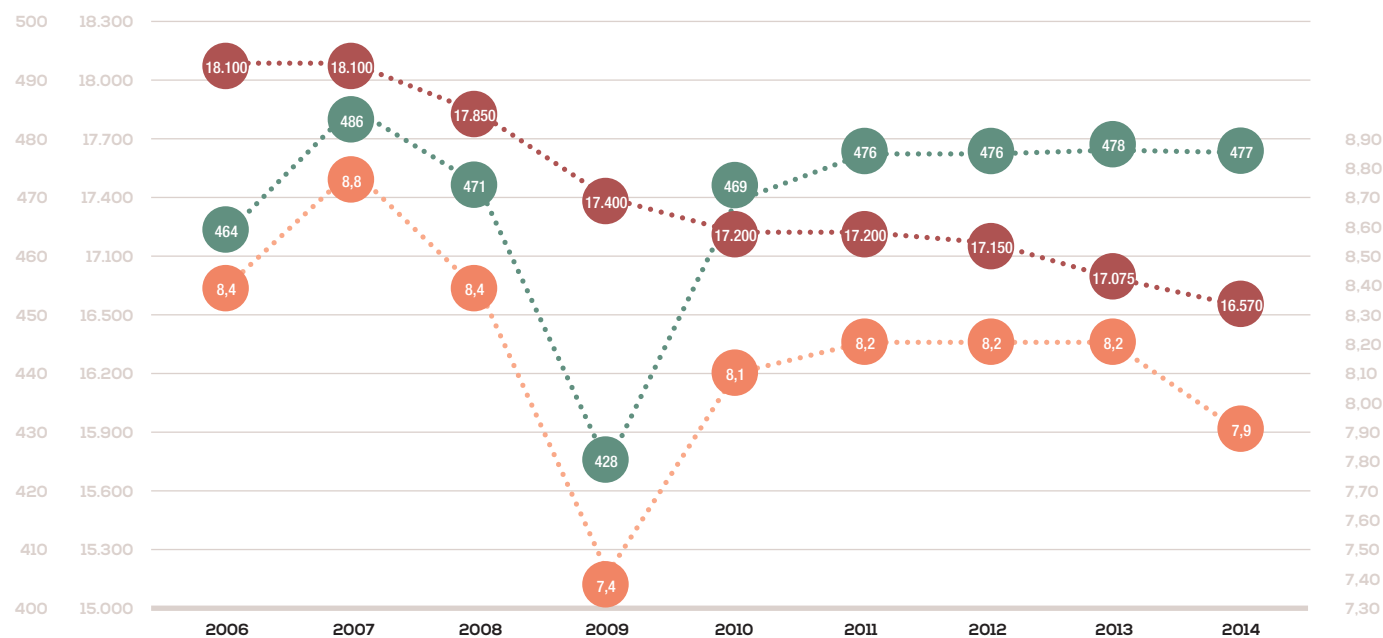
El sector ha evolucionado en los últimos años por encima y paralelamente al PIB, en una tendencia que solo se vio rota en 2009, cuando el consumo interno de papel sufrió un importante descenso. El crecimiento de las exportaciones y la mejora de la cuota de mercado interno permitieron recuperar buena parte del volumen de producción perdido en la primera recesión y mantenerlo a lo largo de la segunda. El último año de la serie refleja el impacto en el sector del nuevo marco regulatorio eléctrico.



Empleo y productividad laboral



- Empleo directo (nº de empleados)
- Productividad laboral (toneladas/trabajador/año)
- Producción de papel y celulosa (millones de toneladas)



FUENTE: ASPAPEL

El número de empleos directos en el sector en 2014 era de 16.570 y el **empleo** indirecto estaba en torno a los 83.000 trabajadores. Estos datos suponen una pérdida de empleo del 3,7% durante el periodo que cubre la memoria (2011-2014), que ha coincidido con la segunda recesión. Se trata de una pérdida moderada de empleo en comparación con lo sucedido en el conjunto del mercado laboral (la pérdida total de empleo en el sector papelero a lo largo de toda la crisis ha sido del 8,5%). La productividad laboral ha continuado en ascenso durante el periodo, contrariamente a lo ocurrido durante la primera recesión.

La industria papelera española es un sector exportador y precisamente los mercados exteriores han sido su motor a lo largo de la crisis, con un importante incremento de las **exportaciones**, llegando a vender en los mercados exteriores la mitad de su producción. Pese a la reducción de consumo interno en casi dos millones de toneladas, la producción papelera española decreció apenas medio millón de toneladas durante la crisis, gracias al crecimiento de las exportaciones.

La industria papelera española exportó en 2014 el 59% de la producción de celulosa y el 48% de la producción de papel. Las exportaciones supusieron el 63% de la facturación total del sector. Desde 1990 la exportación de papel se ha multiplicado casi por seis y la de celulosa se ha más que duplicado. A lo largo de la crisis, se han registrado récords históricos de exportación; pero en el ejercicio 2014, los sobrecostes energéticos derivados de la aprobación de un nuevo marco regulatorio hicieron mella en las exportaciones.

El destino fundamental de las exportaciones es la Unión Europea y fundamentalmente Francia, Italia y Alemania, lo que demuestra la competitividad de nuestra industria.

Evolución tasa exportaciones (% exportación/producción)



	2006	2007	2008	2009	2010	2011	2012	2013	2014
Tasa exportaciones papel	44,0	41,2	46,2	49,3	49,4	47,6	47,9	49,3	48,3
Tasa exportaciones celulosa	47,6	53,4	53,3	50,1	51,8	62,3	59,2	61,6	58,9

FUENTE: ASPAPEL

Destino exportaciones papel y celulosa

(% sobre el total)



	2006	2010	2014
Unión Europea	78	76	73
Asia	8	8	10
África	5	8	10
América	5	6	7
Resto	4	2	0

FUENTE: ASPAPEL



Comportamiento en bolsa de empresas cotizadas ⁽¹⁾



El papel, un buen sector para invertir: La fortaleza y estabilidad de un sector maduro y predecible, exportador, que fabrica productos de uso diario e imprescindible, lo convierten en una inversión atractiva. Incluso durante los difíciles años de la crisis, muchas de las empresas del sector han sido capaces de mantener rentabilidades razonables. Desde su origen como empresas familiares y privadas, muchas han ido incorporando inversores externos, habiendo entrado algunas de ellas en el mercado continuo. Durante prácticamente todo el periodo (2011-2014), la evolución en bolsa del sector en su conjunto ha sido positiva, moviéndose la cotización promedio del sector por encima del IBEX 35, con clara y sostenida tendencia alcista.

⁽¹⁾ (Cotización promedio ponderado de las empresas del sector (Europac, Iberpapel, Ence y Miquel y Costas)

Sector papel, inversor



La **inversión** vuelve a la industria papelera y lo hace con fuerza, creciendo un 23% en 2014. A las importantes inversiones realizadas en los años de bonanza (1.527 millones entre 2005 y 2008), que supusieron un plus de competitividad para capear la crisis con un comportamiento sectorial por encima del PIB español, habían seguido cinco años de descensos.

Se abre ahora un nuevo ciclo inversor, iniciado en 2014 con ese incremento de las inversiones, destinadas fundamentalmente a aumento de la capacidad de producción, reducción de costes y renovación tecnológica e innovación. En el conjunto del periodo 2011-2014, el sector invirtió un total de 639 millones de euros, lo que supone casi el 4% de la facturación.

2011-2014

639

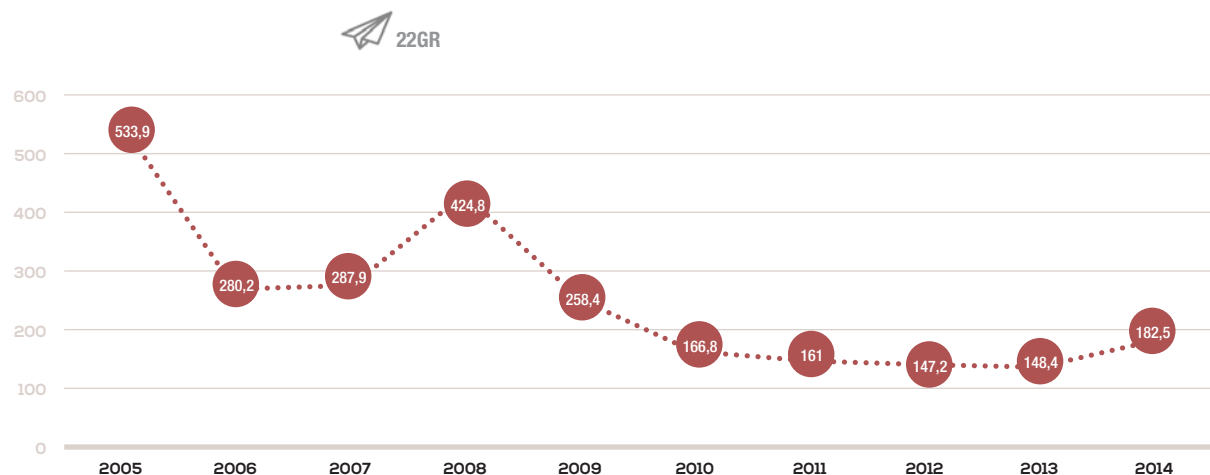
millones de euros
INVERSIÓN

En 2014, el sector papel invirtió 183 millones de euros. El grueso de esas inversiones (43%) se destinan a incrementos de la capacidad de producción que permitan atender la recuperación del mercado interior (iniciada ya en 2014 con un crecimiento del consumo de papel en España del 2,8%) y a la vez mantener la pujanza exportadora de nuestra industria papelera.

El siguiente capítulo inversor (21%) es el destinado a la reducción de costes, esencial para mejorar la competitividad en el actual escenario de altos costes energéticos para la industria española, especialmente en un sector como el papelero en el que tanto el mercado interior como los mercados exteriores están plenamente globalizados y son altamente competitivos.

Inversiones sector celulosa y papel

(millones de euros)



FUENTE: ASPAPEL

Muy relacionado también con la mejora de la competitividad está el tercer bloque de inversiones, las destinadas a renovación tecnológica de las instalaciones e innovación, que supone el 16% de las inversiones totales del sector de la celulosa y papel en 2014. Hay que reseñar que, a lo largo del periodo 2011-2014 estas inversiones ascendieron a un total de 164 millones de euros, el 26% de la inversión total.



31GR

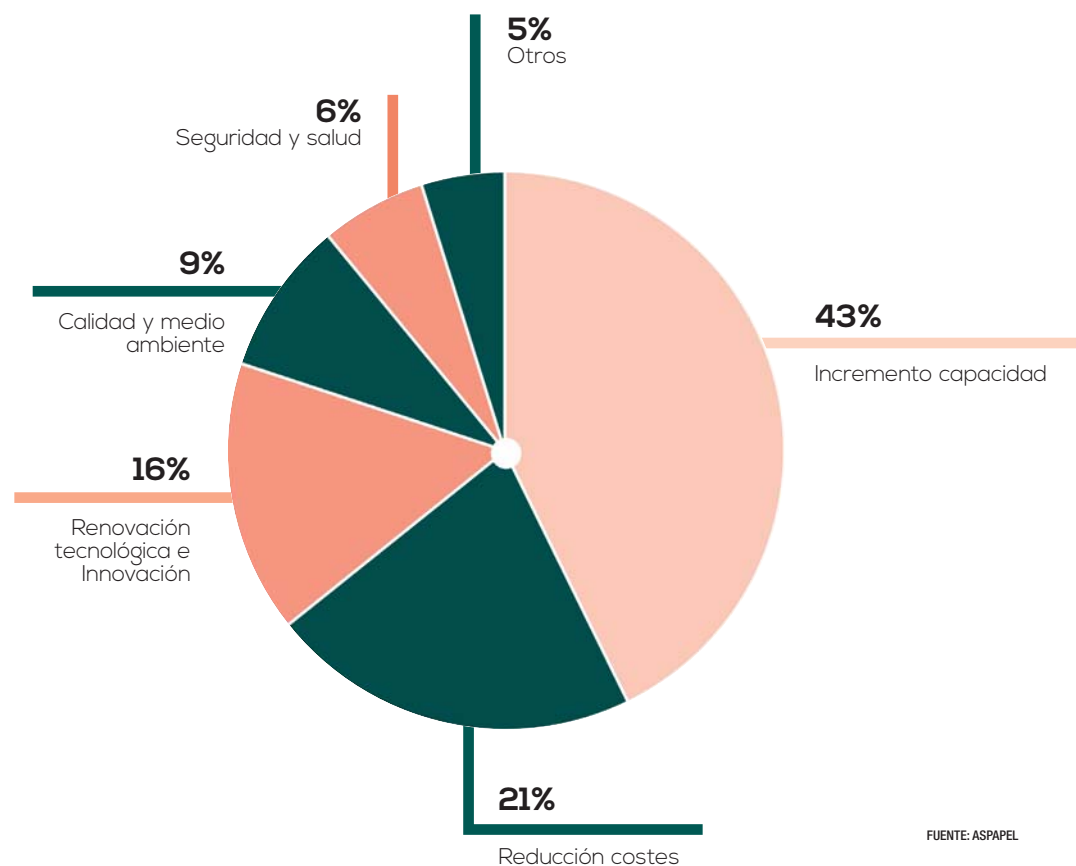
Las inversiones en calidad y medio ambiente (9%) y seguridad y salud (6%), ejes siempre prioritarios para el sector, completan los cinco grandes capítulos inversores. Las inversiones medioambientales y en calidad (conceptos estrechamente unidos en el proceso papelero) ascendieron entre 2011 y 2014 a 100 millones de euros y suponen un 16% de las inversiones totales realizadas en el periodo. Las inversiones en este capítulo se dirigieron fundamentalmente a la reducción de emisiones y vertidos, a la minimización de los residuos del proceso y la mejora de su valorización, así como a la eficiencia y ahorro energético.



G4-EN31

Inversiones Sector Papel 2014

 22GR | 31GR | G4-EN31



FUENTE: ASPAPEL



Centros de producción de papel y celulosa



FUENTE: ASPAPEL

La actividad del sector papelero, tanto en su aprovisionamiento de materias primas, como en la actividad industrial que desarrolla en sus 77 fábricas, repartidas por todo el país, genera inversiones en

infraestructuras y servicios, que dinamizan el entorno y benefician al conjunto de las comunidades en que se producen.



ALGUNOS EJEMPLOS DE INFRAESTRUCTURAS Y SERVICIOS QUE REVIERTEN EN BENEFICIO DEL ENTORNO

- Aprovisionamiento de madera**
 Contribución a la limpieza de las masas forestales y la construcción y mantenimiento de viales de acceso (caminos forestales)
- Aprovisionamiento de papel para reciclar**
 Contribución a la limpieza viaria y a la reducción de vertederos.
- Fabricación**
 Mejora de las carreteras de acceso, extensión y mejora de la red de distribución eléctrica y de gas, instalación de una depuradora municipal donde no había y mejora de la estabilidad del sistema eléctrico, las redes y los centros de transformación gracias a las plantas de cogeneración del sector.

Sector papel, innovación



La industria del papel española y europea tiene una visión muy clara de su futuro: como bioindustria del bosque será en 2050 el sector clave de la nueva bioeconomía, descarbonizada y basada en un uso eficiente de recursos renovables y reciclables, para la fabricación de productos naturales de gran valor añadido.

La innovación es la clave para alcanzar los objetivos propuestos: la reducción de las emisiones de CO₂ en un 80% y el incremento del bio-valor de la producción en un 50%. Para ello no son suficientes las actuales mejores tecnologías disponibles ni siquiera las tecnologías emergentes: será necesario desarrollar e implantar en las próximas cuatro décadas tecnologías rompedoras.

Para dar ese salto tecnológico CEPI (patronal europea del papel, que agrupa a las patronales nacionales, incluida la española ASPAPEL) puso en marcha **TWO TEAM**, un proyecto paneuropeo de competencia cooperativa. Dos equipos europeos formados por un total de 34 técnicos y científicos del más alto nivel, procedentes de empresas del sector, empresas proveedoras, universidades, centros tecnológicos... trabajaron a lo largo de 2013.

El resultado de ese trabajo son ocho conceptos tecnológicos rompedores, que ahora se desarrollan a través de consorcios de empresas, universidades y centros de investigación.

El concepto ganador permite fabricar celulosa con un mínimo de energía, emisiones y residuos, aprendiendo del comportamiento de las plantas. Cuando las plantas no tienen agua, por causa de sequías o heladas, son capaces de producir sus propios líquidos. Una planta, a partir de la mezcla de dos sólidos, puede obtener líquido a temperatura ambiente. Ese líquido se llama DES (Disolvente Eutéctico Profundo). Con estos nuevos disolventes bio-renovables, producidos por las plantas, se puede disolver la madera separando las fibras de celulosa de la lignina (el pegamento que las une) a temperatura ambiente sin energía adicional. Esta tecnología puede aplicarse igualmente al papel para reciclar, utilizando estos disolventes naturales para disolver los residuos de tinta del papel usado y separarlos de las fibras de celulosa.

Entre los siete conceptos tecnológicos finalistas destaca el basado en la observación de los pingüinos. Cuando los pingüinos huyen de sus depredadores no nadan en el agua, en realidad, sino en el aire. Liberan pequeñas burbujas de aire de sus plumas y se forma una fina película a su alrededor, lo que le permite reducir la fricción y avanzar más rápido. Este concepto, que se llama supercavitación y que ha sido utilizado por los rusos para sus torpedos, por ejemplo, puede aplicarse a la industria papelera para fabricar papel sin utilizar agua. Las fibras son tratadas para protegerlas y después suspendidas en una solución viscosa con una concentración de más del 40%. La solución se prensa y a partir de la hoja resultante se obtiene el producto final requerido.

Además de una drástica reducción de las emisiones, este salto tecnológico supondrá un paso de gigante en cuanto a la eficiencia en el uso de los recursos (agua, energía, materias primas), con la consiguiente reducción de costes. Además permitirá fabricar productos de gran valor añadido.

www.unfoldthefuture.eu

Sector papel, acción social



En el marco de su estrategia de responsabilidad social corporativa, las empresas del sector desarrollan muy diversos programas de patrocinio y mecenazgo de carácter asistencial, educativo, cultural y deportivo, en colaboración con las administraciones locales y organizaciones no gubernamentales, reafirmando su compromiso con los entornos en que se desenvuelve su actividad.

La tradicional vinculación del papel al mundo de la educación se traduce en un especial interés del sector papelero español por las iniciativas educativas especialmente sobre temas medioambientales. Actualmente ASPAPEL, en el ámbito sectorial desarrolla programas de educación forestal a través de la Fundación Edufores (www.edufores.com) y de educación en el reciclaje a través del programa *Tu papel es importante* (www.tupapelesimportante.com).

Asimismo en el marco del programa *Tu papel es importante* se desarrolla un programa de asesoramiento y certificación de entidades locales, para la promoción de las buenas prácticas en la gestión de la recogida selectiva de papel y cartón.

ASPAPEL mantiene además convenios de colaboración con distintas organizaciones como:

- **Fundación APAI**, para la formación e integración laboral de jóvenes con discapacidad intelectual: colaboración en el desarrollo de un aula didáctica sobre la historia y el ciclo del papel, en la que los jóvenes discapacitados son los monitores de las visitas escolares programadas con los colegios.
- **Asociación Hispánica de Historiadores del Papel**: convenio por el que se da apoyo a su organización y estructura, se patrocinan sus premios bianuales y se colabora en la organización de exposiciones, edición de publicaciones, etc.
- **Museo Molino Papelero de Capellades**: convenio por el que se colabora en el sostenimiento del Museo y su labor.
- **EMOZ Escuela Museo de Origami de Zaragoza**: convenio por el que se apoya esta iniciativa, pionera en Europa.



© http://123rf

- **Universidad Politécnica de Cataluña**: convenio para promocionar el *Máster en Ingeniería de Tecnologías de Materiales Fibrosos, Especialidad Papelera y Gráfica*, que imparte la Escuela de Ingeniería de Terrassa. En virtud de este acuerdo, los estudiantes harán prácticas durante sus estudios y podrán realizar su proyecto final de máster en empresas del sector papelero asociadas a ASPAPEL.

La cadena del papel: sus materias primas

24GR | G4-EN1 | G4-EN2 | G4-EC9

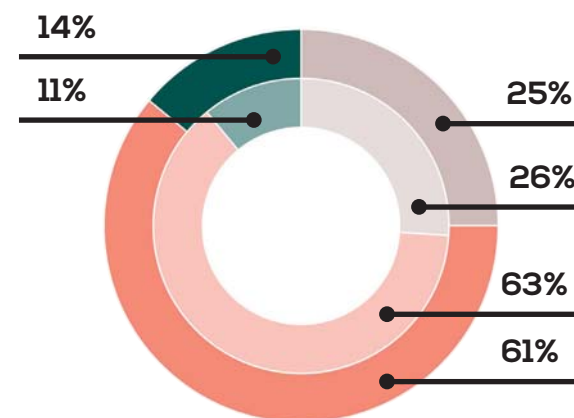
Para la fabricación de papel se emplean básicamente, como materias primas, fibra virgen, fibra para reciclar y materiales auxiliares (almidón, caolín, colas, colorantes...), que se utilizan fundamentalmente para dar al papel determinados acabados en función de su uso final.

Las fibras suponen más del 85% de las compras de materias primas y son fibras de celulosa procedentes de madera de eucalipto y pino cultivada en plantaciones y, por lo tanto renovables, sean fibras vírgenes (o nuevas, que se utilizan por primera vez) o fibras para reciclar, que no son sino esas mismas fibras procedentes de la madera, en otro momento de su ciclo de vida, una vez que el producto del que forman parte, tras ser usado, se incorpora al circuito de reciclaje.

La fibra para reciclar -un material valorizado- supone más del 60% de las materias primas que emplea la industria papelera española para fabricar papel.

Además del uso de **materias primas** renovables y reciclables, que se reciclan masivamente, el sector prioriza el consumo de materias primas locales. El 70% del papel para reciclar y el 78% de la madera de plantaciones, de la que se obtuvo en 2014 la fibra de celulosa para fabricar papel era de procedencia nacional. A lo largo del periodo cubierto por la memoria, esos datos han oscilado entre el 80% y el 78% para la madera y entre el 70% y el 77% en lo que se refiere al papel para reciclar.

2014
● Fibra para reciclar %
● Fibra virgen %
2010 ● Materiales auxiliares%



G4-EC9

Compra de materias primas (t)

24GR | G4-EN1 | G4-EN2

	2006	2007	2008	2009	2010	2011	2012	2013	2014
Fibra virgen (miles de toneladas y %)	1.992	2.020	1.965	1.743	1.794	1.771	1.847	1.921	1.813
Fibra para reciclar (miles de toneladas y %) ⁽¹⁾	4.673	4.940	4.735	3.997	4.440	4.432	4.409	4.476	4.396
Materiales auxiliares	850	900	850	750	800	866	867	886	1.043
Total materias primas (miles de toneladas)	7.515	7.860	7.550	6.490	7.034	7.069	7.123	7.283	7.252

⁽¹⁾ En consumo de celulosa equivalente

FUENTE: ASPAPEL

La cadena del papel, una macroindustria



G4-EC8 | G4-EN30

La **fabricación de papel** en España tiene un muy amplio y positivo impacto económico. La cadena del papel, desde el bosque, pasando por la fabricación de celulosa y papel y su transformación en todo tipo de productos papeleros (cajas, bolsas, libros, periódicos...), hasta su recogida y tratamiento para su reciclaje final en una fábrica papelera, cerrando el ciclo, es una potente cadena de valor, de creación de empleo y riqueza.



G4-EC8

La **industria de la cadena del papel**, desde las plantaciones para papel, pasando por la industria papelera, las industrias transformadoras, impresores, editores de libros, empresas de marketing directo, hasta las empresas de la recuperación de papel y cartón suponen el 3% del PIB español, con una facturación de 31.000 millones de euros, 219.000 empleos directos, 657.000 empleos indirectos y 12.800 empresas, según estimación de ASPAPEL y a partir de datos de las asociaciones representantes de los distintos sectores.

- Las plantaciones para papel suponen en el ámbito rural 4.660 empleos directos relacionados con los trabajos de repoblación y selvicultura de los cultivos de madera, en las plantaciones de eucalipto y pino para uso del sector papelerero. A estos empleos directos hay que sumar 15.378 empleos indirectos (maquinaria, transporte, talleres...) que suponen una importante vía de dinamización del desarrollo rural.

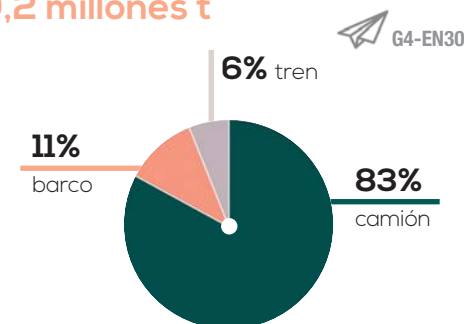
- La propia industria papelera española, con 77 fábricas paperas y una facturación de 4.141 millones de euros mantiene 16.570 empleos directos.
- Las industrias transformadoras (fabricantes de envases de cartón ondulado, bolsas, folios, sobre, cuadernos...), los impresores, editores de libros y empresas de marketing directo, con 12.600 empresas y una facturación de 26.000 millones de euros, dan empleo directo a 193.000 personas.
- El sector de la recuperación, según datos de Repacar, con 102 empresas, factura 705 millones de euros y da empleo directo a 3.060 personas.

Otro capítulo relevante, en cuanto a impacto económico -y también medioambiental-, es el **transporte** tanto de materias primas como de producto acabado, que genera la industria de la celulosa y el papel, aspecto prioritario en la estrategia de sostenibilidad del sector. La industria papelera española mueve anualmente (datos de 2014) 10,2 millones de toneladas de materias primas (madera, celulosa de mercado, y papel para reciclar), de las que el 83% viaja en camión, el 11% en barco y el 6% en tren. Y con respecto al producto acabado, hablamos de 6 millones de toneladas producidas de las que el 60% viaja en camión, el 30% en barco (fundamentalmente a destinos de exportación) y el 10% en tren. Optimizar el transporte en camión y mejorar el acceso al ferrocarril son los objetivos principales en este área.

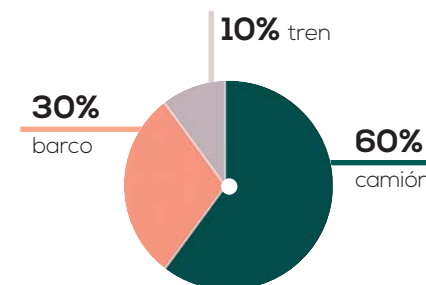


G4-EN30

Transporte materias primas 10,2 millones t



Transporte producto acabado 6 millones t



Finalmente, por lo que se refiere al **impacto económico del uso de los productos**, basta pensar en la importancia del embalaje y el envasado como herramienta de marketing para un sinfín de mercancías y su función protectora de esa mercancía para que llegue al consumidor final en óptimas condiciones.

Los productos papeleros



Consumo responsable y bioconsumo

Las preferencias de los consumidores del siglo XXI se dirigen, por un lado, hacia el bioconsumo, optando por productos integrados en el ciclo natural, que procedan de la naturaleza y sean renovables. Por otro lado, conscientes de la necesidad de utilizar los recursos de forma responsable, valoran especialmente la reciclabilidad y la eficiencia a lo largo de todo el ciclo del producto, convirtiendo los residuos en nuevos recursos, conforme al nuevo paradigma de la economía circular.

Los productos papeleros son naturales, renovables, reciclables y biodegradables, un palmarés difícil de mejorar. Por esta razón, el papel está protagonizando en diversas aplicaciones en los últimos años un proceso creciente de sustitución de otros materiales que no tienen esas características medioambientales. Es el caso de las bolsas de papel y de los envases de cartón.

Y se trata de una tendencia que en los próximos años se producirá también en otros productos papeleros. Estas características ambientales son además un acicate para el sector del papel, que a través del ecodiseño busca liberar toda la potencialidad que encierran para avanzar hacia la economía circular.

CARACTERÍSTICAS MEJOR VALORADAS DE LOS PRODUCTOS PAPELERS (sobre 10)



8,4 reciclabilidad

7,9 funcionalidad y seguridad del producto

7,6 carácter natural

La mejora de la sostenibilidad de los productos papeleros a través del ecodiseño es un aspecto cada vez más relevante. Precisamente, el **proyecto MainStream del Foro Económico Mundial**, que incluye tres programas piloto para avanzar en la economía circular, ha elegido para uno de ellos al papel y el cartón, para consolidar un conjunto de normas de ecodiseño universales y fáciles de usar, que puedan después marcar el camino para otros materiales. (<http://www.weforum.org>)

Satisfacción del consumidor



La encuesta sobre el papel en España, realizada por SigmaDos para el Foro del Papel en 2012 (ámbito nacional, mil entrevistas a población general mayor de 18 años), arroja un índice de satisfacción global con el producto del 7,7 sobre 10, mejorando en 3 décimas el resultado de la encuesta anterior (2005).

Entre las características mejor valoradas de los productos papeleros (siempre sobre 10) destacan la reciclabilidad (8,4), la funcionalidad (7,9), la seguridad del producto (7,9) y su carácter natural (7,6), mejorando en todos los casos los resultados de la encuesta anterior.

Los consumidores afirman que no conciben su vida sin papel (91%) y lo sienten como más entrañable y cercano que otros productos y tecnologías alternativos (81%).

El 93% afirma que los envases de papel y cartón son los más ecológicos. El 87% considera que en una economía sostenible lo adecuado es la convivencia del libro en papel y el libro electrónico. Y en opinión del 77% de los encuestados en el futuro se debe seguir utilizando el papel para periódicos y revistas.

Los consumidores españoles no solo apuestan por los actuales productos papeleros sino que están dispuestos (68%) a utilizar nuevos productos como embalajes inteligentes, baterías, cosméticos y medicinas basados en fibra de celulosa...



Seguridad del producto

Uno de los aspectos más valorados por el consumidor es precisamente la seguridad del producto. El sector papelero español está comprometido con la calidad y seguridad de sus productos, y muy especialmente de los destinados a entrar en contacto con alimentos, al formar parte de envases de alimentos.

Dado que hasta la fecha, no se ha introducido ninguna medida específica para papel y cartón en el ámbito de la UE, el sector, de forma proactiva, se autoimpuso unas medidas específicas de control, y en 2010 colaboró en la elaboración de una Guía Industrial, para determinar la conformidad de materiales y objetos de papel y cartón para contacto con alimentos, en conformidad con las regulaciones europeas más exigentes en la materia

Siguiendo las recomendaciones de la Guía Industrial, un creciente número de empresas cuentan ya con certificaciones de seguridad de producto final, que validan los resultados del propio autocontrol, certifican el cumplimiento de la normativa aplicable y garantizan la calidad del papel y cartón para contacto con alimentos de cara al consumidor.

También en 2010, el sector colaboró en la elaboración de unas Buenas Prácticas de Fabricación para papel y cartón para contacto con alimentos, que comienzan recomendando controlar que todas las materias primas que se utilizan procedan de suministradores identificados y homologados. El control también debe asegurar la trazabilidad a lo largo del proceso hasta el producto final y debe permitir conocer el nivel de riesgo, a fin de establecer, en función del mismo, su adecuada gestión.

A lo largo del periodo cubierto por la Memoria se ha trabajado en la implantación de la Guía y de las Buenas Prácticas.

El sector papelero español fomenta la seguridad del producto papelero a lo largo de la cadena de valor, involucrando a todos los actores de la cadena en su compromiso con la salud del consumidor. Y colabora, a nivel nacional y supranacional, con legisladores y organismos reguladores, para garantizar las medidas necesarias para la protección de la salud y la defensa de los intereses de los consumidores.

ESQUEMA DE EVALUACIÓN DE CUMPLIMIENTO PARA LA FABRICACIÓN DE PAPEL Y CARTÓN PARA CONTACTO CON ALIMENTOS

Materias primas	Aprovisionamiento responsable de pasta celulosa y papel recuperado
	Requisitos para papel recuperado
	Requisitos para productos químicos y aditivos
Proceso	Buenas Prácticas de Fabricación / Sistema de Gestión de la Higiene
	Sistema de Gestión de la Calidad
	Trazabilidad
Producto	Ensayos de cumplimiento de producto final

Objetivos

Cumplimiento

Para el periodo 2011-2014 se habían fijado siete objetivos en el ámbito del desempeño económico y social del sector y en lo referente al producto.

1. Objetivos del sector en este ámbito en lo referente a la **mejora de la competitividad**: en 2011-2013 conseguimos mejorar nuestra cuota de mercado interno y de exportaciones lo que permitió que a pesar de la crisis y la caída de la demanda se mantuviera la producción nacional. Esta tendencia sin embargo se rompe en el 2014, debido en buena parte al impacto en el sector del nuevo marco regulatorio eléctrico.
2. Por lo que se refiere a la **logística y el transporte**, se mejoró el acceso al ferrocarril para las materias primas (2010: 5,3% | 2014: 6,2%) y aún en mayor medida para el producto acabado (2010: 3,9% | 2014: 10%). Asimismo se trabajó para optimizar el transporte por carretera, con el incremento de la MMA (masa máxima autorizada) de los vehículos articulados de 5 o más ejes de 40 a 44 toneladas en España, para lo que se colaboró en un estudio realizado por INECO, que se presentó a la Administración.
3. Con nuevos recursos didácticos impresos y *online* (Bosque Amigo, cuaderno coloreable, concurso escolar...) y con la participación en cursos, jornadas, conferencias... se continuó trabajando desde ASPAPEL para contribuir a la **educación forestal** (www.edufores.com). También hay que mencionar la puesta en marcha en 2012 de la web del papel y el medio ambiente (www.graciaspapel.es).

4. La **educación para el reciclaje** fue otra de las prioridades del sector, a través del Boletín *Reciclaje al día* (3 números/año), el programa de asesoramiento técnico y certificación *Tu papel 21* (10 ayuntamientos certificados en el periodo, ruedas de prensa con los ayuntamientos y rediseño y relanzamiento de la identidad corporativa del programa), participación en cursos jornadas, conferencias... (www.tupapelesimportante.com).
5. A lo largo del periodo se intensificó la relación con los **grupos de interés**, editando anualmente una actualización de los datos de la memoria trienal y realizando una amplia encuesta online, con más de 300 participantes.
6. Se trabajó también en el ámbito del **consumo responsable** y el **bioconsumo**, con la edición de la *Guía Práctica para la Compra de Papel* y la integración del concepto en las distintas acciones de comunicación (webs, redes sociales, publicaciones y vídeos, acciones con medios de comunicación, etc.).
7. La **seguridad del producto** fue otra de las prioridades durante el periodo. Cabe destacar en este ámbito la *Guía de Buenas Prácticas*, que recomienda que las materias primas procedan de suministradores identificados y homologados, se asegure la trazabilidad y se conozca el nivel de riesgo del producto. Un creciente número de empresas cuenta con certificaciones de cumplimiento de producto final. Y se ha mantenido la línea de estrecha colaboración nacional y supranacional, con legisladores y organismos reguladores, involucrando a todos los actores de la cadena.



El sector papelero, en sus objetivos para el periodo **2015-2017**, ahonda en algunos de los objetivos anteriores, a los que añade el tránsito hacia la economía circular del papel.

1. Contribuir a la **mejora de la competitividad**, con el incremento de las inversiones y con acciones para atraer talento y capital.
2. Trabajar por la **sostenibilidad y seguridad del transporte** en tres líneas de acción: Reglamento pesos y dimensiones (incremento carga hasta al menos 44t), implementación de las recomendaciones de CEPI sobre aseguramiento de cargas y creación de una red de trabajo en área transporte de ASPAPEL para formar-comunicar-informar.
3. Contribuir a la **educación forestal**, con nuevos recursos didácticos, formación para profesores, una nueva edición del concurso escolar y la renovación de la web Edufores.
4. Contribuir a la **educación para el reciclaje**, continuando con el programa *Tu papel es importante* (rediseño boletín, renovación certificaciones, transparencia sobre el reciclaje final en las webs municipales).
5. **Tránsito hacia la economía circular** del papel, mejorando la información sobre la evolución de la eficiencia a lo largo de todo el ciclo del papel: materia prima, fabricación, productos y final del ciclo de vida.
6. Mejora continua en **tutela de producto**, a través de la colaboración en el desarrollo regulatorio y la mejora de la comunicación, difusión y promoción de la seguridad del papel para contacto con alimentos.

CUMPLIMIENTO DE OBJETIVOS 2011-2014

1. CONTRIBUIR A LA MEJORA DE LA COMPETITIVIDAD

Cuota de mercado interno papel (%)

2010: 49 | 2011: 51 | 2012: 52 | 2013: 52 | 2014: 50

Exportaciones papel + celulosa (millones t)

2010: 4 | 2011: 4,2 | 2012: 4,1 | 2013: 4,3 | 2014: 4

2. EL TRANSPORTE EN EL SECTOR Y LA SOSTENIBILIDAD

AUMENTO DE LA CARGA DE LOS CAMIONES.
Estudio de INECO. Presentación a la Administración

ACCESO AL FERROCARRIL

Materias primas por ferrocarril en % sobre el total

2010: 5,3% | 2014: 6,2%

Producto acabado por ferrocarril en % sobre el total

2010: 3,9% | 2014: 10%

3. CONTRIBUIR A LA EDUCACIÓN FORESTAL

- Nuevos recursos didácticos impresos y online
- Participación en cursos jornadas, conferencias...

4. CONTRIBUIR A LA EDUCACIÓN PARA EL RECICLAJE

- Certificación Tu papel 21 · Boletín Reciclaje al día
- Cursos jornadas, conferencias...

5. INTENSIFICAR LA RELACIÓN CON LOS GRUPOS DE INTERÉS

- Información anual y contactos para conocer su opinión
- Actualizaciones anuales · Encuesta online (300 particip.)

6. DEL CONSUMO RESPONSABLE AL BIOCONSUMO

- Informar editar materiales
- Guía Práctica para la Compra de Papel
 - Integración del concepto en la comunicación

7. SEGURIDAD PRODUCTO Y SALUD CONSUMIDOR

- Implantación Guía de Buenas Prácticas
- Creciente número de empresas con certificaciones de cumplimiento de producto final
- Colaboración con legisladores y organismos reguladores

NUEVOS OBJETIVOS 2015-2017

1. CONTRIBUIR A LA MEJORA DE LA COMPETITIVIDAD

- Incremento de las inversiones
- Acciones para atraer talento y capital

2. SOSTENIBILIDAD Y SEGURIDAD DEL TRANSPORTE

- Reglamento pesos y dimensiones (incremento carga hasta al menos 44t)
- Implementación recomendaciones CEPI sobre aseguramiento de cargas
- Red de trabajo en área transporte de ASPAPEL para formar -comunicar- informar.

3. CONTRIBUIR A LA EDUCACIÓN FORESTAL

- Nuevos recursos didácticos
- Formación para profesores
- Concurso escolar
- Renovación web Edufores

4. CONTRIBUIR A LA EDUCACIÓN PARA EL RECICLAJE

- Continuación del programa (rediseño boletín, renovación certificaciones, transparencia sobre el reciclaje final en las webs municipales)

5. TRÁNSITO HACIA LA ECONOMÍA CIRCULAR DEL PAPEL

- Informar sobre la evolución de la eficiencia a lo largo de todo el ciclo del papel:
- materia prima
 - fabricación
 - productos
 - final del ciclo de vida

6. MEJORA CONTINUA EN TUTELA DE PRODUCTO

- Colaboración en el desarrollo regulatorio
- Mejora de la comunicación, difusión y promoción de la seguridad del papel para contacto con alimentos

